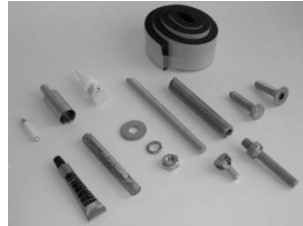




Meegeleverd

- A** Hulpstuk(en) in klopboor
- B** Tube Kopervet
- C** Wit potloodje
- D** Boorbusje
- E** Busje EPDM lijm
- F** EPDM afdichtingband
- G** Bevestigingsmateriaal



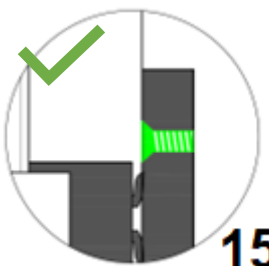
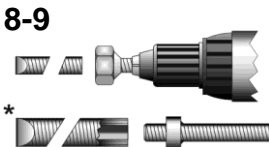
Chemische anker patronen en aanhaalmomenten

Type	Boor Ø mm	Diep mm	max. Nm
M 10	12	90	20
M 12	14	110	40
M 16	18	125	80

Voor installatie van de chemische ankers, raadpleeg het bij de ankers meegeleverde installatieblad!

Uithardingtijden met temperatuur in boorgat

Temp. °C	Mines	Hours
20 tot >	10	
10 tot 20	20	
0 tot 10		1
- 5 tot 0		5



1 Controleer: ondergrond op sterkte, vlakheid en waterpas. Tolerantie max. 2 mm per meter.

- 2 Plaats appendage waterpas voor doorlaat.
- 3 Boor bevestigingsgaten links en rechts bovenzijde aan.

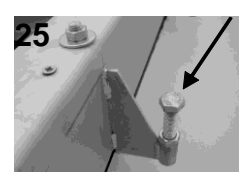
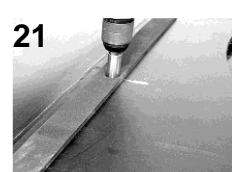
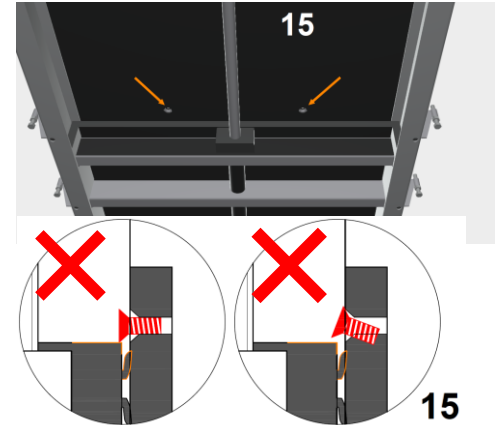
- 4 Verwijder appendage.
- 5 Boor bevestigingsgaten conform voorgeschreven diepte.
- 6 Reinig bevestigingsgaten.
- 7 Plaats patronen in bevestigingsgaten.
- 8 Voorzie moerzijde draadeinden van kopervet.
- 9 Breng met hulpstuk in klopboormachine draadeinden in.
- 10 Verwijder! overtollig chemisch mengsel rond draadeinden.
- 11 Laat volgens opgegeven tijd chemische ankers uitharden.

- 12 Plaats appendage.
- 13 Draai moeren handvast aan.
- 14 Draai de bouten voor de ondersteuning handvast
- 15 **Boor overige bevestigingsgaten aan.**

**Inclusief de speciaalankers boven de opening (M16 patronen met M10 inwendige draad)
Zorg dat de ankers hier zo zitten dat de verzonken bouten vlak komen met de achterplaat!**

16 Voor vervolg zie punten 4 t/m 11.

- 17 Maak groef in achterplaat schoon en droog.
- 18 Breng met wit potloodje hartlijnen bevestigingsgaten over op achter plaat.
- 19 Breng afdichtingband in groef aan, eerst boven en onder over de volle breedte, daarna met overlengten linker en rechter zijde.
- 20 Verlijm raakvlakken van afdichtingband goed.
- 21 Boor met meegeleverd boorbusje in boormachine, montagegaten in afdichtingband.
- 22 Plaats appendage.
- 23 Schuif ringen en veerringen over draadeinden. Draadeinden voorzien van kopervet!
- 24 Draai moeren volgens voorgeschreven aanhaalmoment vast.
- 25 Draai de bouten van de ondersteuning volgens het voorgeschreven aanhaalmoment vast
- 26 Controleer appendage op goede werking.
- 27 Spindelverlenging zie blad KSV*.





Algemeen

Alle onderdelen worden bij **KWT** door eigen engineers ontworpen en grotendeels in eigen fabriek, vervaardigd en getest. Inkoopartikelen worden veelal volgens **KWT** tekeningen en specificatie vervaardigd. Eventuele matrijzen zijn in eigendom bij **KWT**. Zodoende kan nagenoeg elk onderdeel ten alle tijden hersteld, opnieuw vervaardigd of vervangen worden, zelfs na 10 jaar.

Opslag

- Sla de appendage stabiel, droog, stof en vorstvrij en onder een vaste temperatuur op.

Veiligheid

- Scherm de bouwplaats af.
- Wettelijke en lokale voorschriften moeten worden opgevolgd.
- Gebruik alleen goedgekeurd materieel en laat deze door geschoold personeel opzetten of bedienen.
- Draag de juiste, wettelijk en lokale voorgeschreven goedgekeurde persoonlijke beschermingsmiddelen.
- Gebruik het juiste gereedschap.

Pas op voor:

- Beklemming van lichaamsdelen.
- Vallen en uitglijden op de locatie.
- Elektrische bedrading tijdens montage en onderhoud.
- Elektrocutie.
- Onveilige situaties en defecten terstond melden bij de verantwoordelijke personen.

Montage:

- De appendage mag alleen gemonteerd worden door gekwalificeerd personeel.
- De montageplaats dient schoon, droog en vrij van gasen te zijn.
- Het is verboden zich tijdens het hijsen onder de appendage te bevinden.

Gebruik:

- Ondeskundige bediening van de appendage kan de bediener, omstanders en andere zaken in gevaar brengen.

Ondanks dat de appendages vervaardigd zijn uit duurzame materialen zoals:

RVS 304, RVS 316L (Roest Vast Staal), HDPE (High Density Polyethyleen), POM (Polyacetaal) en Brons, is het aan te bevelen afhankelijk van vervuilingsgraad, agressieve omgeving en het aantal bewegingen van de beweegbare onderdelen om regelmatig de appendage geheel op en neer te sturen en te controleren op goede werking.

Na plaatsing van de appendage is het aan te bevelen, periodiek visuele inspecties uit te voeren en te letten op onderstaande punten en zo nodig onderhoud uit te voeren. (Wees er zeker van, tijdens het onderhoud bij motorische bediening, de stroom naar de motor af te sluiten)

- Beweegbare en afsluitbare onderdelen.
- Zand ophopingen, voor, in of achter de appendage.
- Ophoping van drijfafval voor of tussen de beweegbare delen. (takken, riet, plastic enz.) IJsvorming.
- De bedieningskracht. Het draaimoment mag **nooit** boven het maximale toegestane bedieningskoppel komen.
- Te grote speling op de beweegbare delen.
- Lekkage over de afdichtingen.
- Elektromotoren en vertragingkasten.
- Zonnepanelen en Sloten.

Aandachtspunten voor:

- Vernieuw de rubberen afdichting bij beschadiging.
- Als door slijtage de Spindel of Spindeldraadblok, vernieuwd moet worden, wordt aanbevolen beide te vernieuwen.

Smering

Het is aan te bevelen van een langdradig en sterk hechtend smeervet gebruik te maken.

- * *Aanbevolen: Fin Grease LS2 van Interflon.*
- Voor het gebruik de onderdelen goed reinigen en oud vet verwijderen.
- Bronzen Spindeldraadblok via in blok gemonteerde smeernippel smeren.
- Bij open smering (metaal op metaal) vet dun aanbrengen.
- **POM** (Polyacetaal) draadblok **nooit smeren**, alleen goed reinigen.

Storingen

STORING	ORZAAK	HERSTEL
1 Lekkage frame en montagevlak	1a Montagevlak niet vlak. 1b Afdichtingrubber niet goed gelijmd. 1c MS Polymer kit rups niet juist aangebracht.	1a Muur uitvullen volgens NEN 6722, december 2002, artikel 16.2 1b Afdichtingrubber vervangen volgens "Montage voorschrift". 1c MS Polymer kit vervangen volgens "Montage voorschrift".
2 Lekkage frame en schuif/ klep	2a Afdichtingrubber beschadigd. 2b Vuil tussen afdichtingrubber en schuif. 2c Afdichtingrubber raakt plaat niet. 2d Wijziging van de Applicatie specificatie.	2a Afdichtingrubber vervangen. 2b Verwijder het vuil. 2c Controleer of frame vervormd is cq ondergrond gedeformeerd. 2d Neem contact op met uw leverancier.
3 Draaimoment is te hoog.	3a Muur niet vlak. 3b Spindel/draadblok vervuld of beschadigd. 3c Vuil tussen afdichting en schuif. 3d Spindelverlenging Consoles staan niet in lijn. 3e Afstelstempel bouten te strak aangedraaid.	3a Muur uitvullen volgens NEN 6722, december 2002, artikel 16.2 3b Reinigen Spindel/draadblok of vervang deze. (Aanbevolen bij slijtage, beide te vervangen) 3c Verwijder het vuil. 3d Vervang Consoles volgens "Montage voorschrift". 3e Afstelbouten losser draaien.
4 Afdichtingrubber beschadigd.	4a Mechanische beschadiging van buitenaf. 4b Slijtage	4a Verwijder de bron van deze beschadiging. 4b Afdichtingrubber vervangen

Voor advies of eventuele problemen met uw **KWT** appendages kunt u ten alle tijde een beroep doen op onze service afdeling.

Onderhoudshandleiding – richtlijnen interval voor smeren.

Tabel voor het smeren van een bronzen¹ draadblok / trapeziumdraad RVS spindel.

Productrange:

- KSA series
- KOS series
- KOAS series
- KOPKOS series

Let op, vervuiling en lokale omstandigheden kunnen reden geven tot afwijken van de richtlijnen voor het onderhouden van de KWT producten.

Onderhoud & Inspectie:

Voor het correct functioneren van het is het aan te raden conform de interval in tabel 4 de KSA één keer van gesloten stand naar geopende stand te draaien en dan een visuele inspectie uit te voeren. Een goede methode om te inspecteren of de KSA nog goed werkt is de volgende: controleer elk jaar het bedieningskoppel onder de zelfde omstandigheden: Wanneer hierin sterke veranderingen waar te nemen zijn (+/- 20% met minimaal 10 Nm) is raadzaam contact op te nemen met de leverancier. De volgende onderdelen hebben zeker aandacht nodig en dienen zonodig gereinigd te worden.

	Onderdelen	Materiaal
Lagerhuis (slijtage)	Lager + console	RVS 316
	Lagerhuis	Polyacetal
Spindelblok (vuil, slijtage en vetsmering – zie tabel 4)	Spindelblok op aandrijving	POM (kunststof) of Brons
Spindel (vuil en slijtage)	Spindel	RVS 316L
Spindelstop (aanwezig)	Spindelstop	RVS316 +HDPE ring
Afdichtingrubber (vuil en slijtage)	Afdichtingsrubber	EPDM

Tabel 1: te controleren en onderhouden onderdelen

In een agressieve omgeving of een toepassing waar veel vuil te verwachten is, is het aan te raden de inspecties vaker uit te voeren, tot een paar keer per jaar.



Belangrijk!

Voor dat er begonnen wordt met het uitvoeren van de visuele inspectie van het KWT product moet u er van verzekerd zijn dat de elektrische bronnen uitgeschakeld zijn en dat alle veiligheidsmaatregelen in acht genomen zijn.

Meld direct wanneer een onderdeel van het product mist of beschadigd is die een gevaar kan veroorzaken voor mens en dier of schade aan het product kan veroorzaken.

¹Een bronzen draadblok is een optioneel onderdeel, verzeker u dat het betreffende product hiervan is voorzien!

Onderhoud	Termijn	Uitvoering
Inspectie bij het gebruik van 1-12 keer per jaar (KGK-1)	Minimaal 1x per jaar	Zie bovenstaande tabel Minimaal 1x onder toezicht geheel openen en sluiten
Inspectie bij het gebruik van > 12 keer per jaar (KGK-2)	Minimaal 1x per 6 weken	Zie bovenstaande tabel Minimaal 1x onder toezicht geheel openen en sluiten
Smeren spindel gebruik 1-12 keer per jaar (KGK-1)	Minimaal 1x per jaar	POM draadblok: reinig de spindel Bronzen draadblok: Reinig de spindel van het bestaande vet, voorzie met een vetspuit de spindel van een nieuwe laag vet van het type Interflon LS1/2
		Onderstaande uitvoeringen zijn altijd voorzien van bronzen draadblok:
Smeren spindel gebruik >12 keer per jaar (KGK-2)	Minimaal 1x per 6 weken gebruik Minimaal 1x per 100 bewegingen (de voorwaarde waar het eerst aan voldaan word)	Reinig de spindel van het bestaande vet, voorzie met een vetspuit de spindel van een nieuwe laag vet van het type Interflon LS1/2
Smeren spindel gebruik >12 keer per jaar (KGK-2) i.c.m. een smeerpot fabricaat "Perma" Type Classic of Futura <i>(raadpleeg de bijgeleverde gebruikshandleiding voor de exacte details voor het vervangen en aflezen)</i>	Controleer welke plug is gebruikt (termijn is ook de interval): Geel = 1 maand Groen = 3 maanden Rood = 6 maanden Grijs = 12 maanden	Reinig de spindel van het bestaande vet. controleer of er nog voldoende vet aanwezig is op de spindel: vervang de smeerpot en gebruik dezelfde inhoud en kleurcode plug. (n.b. indien er te weinig vet aanwezig is en de spindel droog is gelopen: pas een kortere interval plug of groter volume smeerpot toe) Vet type SF09 – Biologisch afbreekbaar
Smeren spindel gebruik >12 keer per jaar (KGK-2) i.c.m. een smeerpot fabricaat "Perma" Type Star (analoog of digitaal) <i>(raadpleeg de bijgeleverde gebruikshandleiding voor de exacte details voor het vervangen en aflezen)</i>	Controleer op het display of via de dipswichtes de gebruiksinterval.	Reinig de spindel van het bestaande vet. controleer of er nog voldoende vet aanwezig is op de spindel: vervang de smeerpot gebruik dezelfde inhoud. (n.b. indien er te weinig vet aanwezig is en de spindel droog is gelopen: pas een kortere interval plug of groter volume smeerpot toe) Vet type SF09 – Biologisch afbreekbaar
KGK-3 (continu gebruik)	Op aanvraag	<i>Deze producten hebben een separate gebruikshandleiding/interval meegezonden gekregen bij levering. Neem contact op met de leverancier!</i>

Tabel 2: interval tabel