

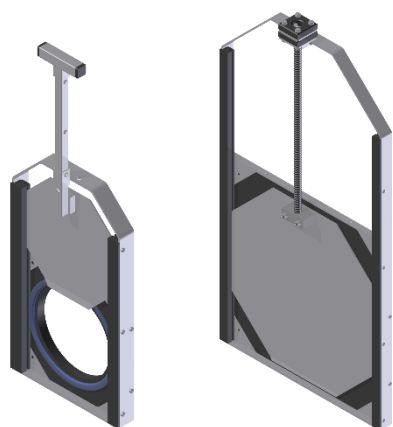
**Montagemiddelen (880.251X)**

- A** 4 stuks wandplug  
**B** 4 RVS-A4 schroeven  
6 x 60 mm

- C** **Optioneel op verzoek**  
MS Polymer montagekit

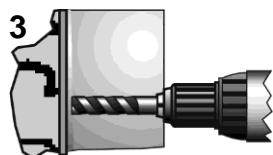
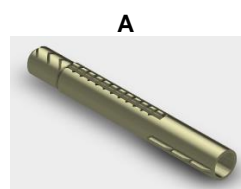
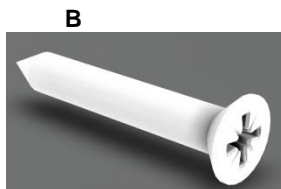
**Wandpluggen en specificaties**

Type	Bore hole Ø mm	Deep mm	max. Nm
8mm plug	8	45	3



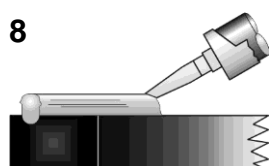
KHA-R-O

KHSA-R-O



- Fix : \*1 - Montage op beton – met pluggen en schroeven.  
\*40- Montage op hout – met schroeven

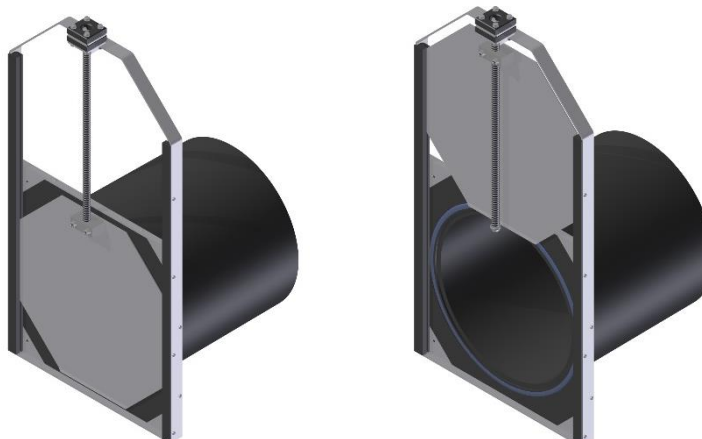
- 1 **Controleer: ondergrond op sterkte, vlakheid en waterpas. Tolerantie max. 2 mm per meter.**
- 2 Plaats appendage waterpas voor de doorlaat.
- 3 Boor de 4 bevestigingsgaten kort aan.
- 4 Verwijder appendage.
- 5 Boor bevestigingsgaten conform voorgeschreven diepte.
- 6 Reinig bevestigingsgaten.
- 7 Plaats de wandpluggen
- 8 Breng een ruime kitrand met MS Polymer kit, minimaal 10 mm dik rondom de opening .
- 9 Plaats appendage.
- 10 Draai moeren volgens voorgeschreven aanhaalmoment vast.
- 11 **Controleer appendage op goede werking.**
- 12 Kit 20 uur (bij 20 °C) niet belasten.



- 40 Montage op hout Plaats appendage waterpas voor de doorlaat.  
Boor de 4 bevestigingsgaten kort aan.  
Boor de gaten voor met een boor van Ø5mm  
Volg de stappen 8 t/m 12

- Optioneel: Monteer de spindelverlenging voor de KHSA conform de installatiehandleiding KSV

**Option:**  
KH(S)A-P  
KH(S)A-BS



## Algemeen

Alle onderdelen worden bij **KWT** door eigen engineers ontworpen en grotendeels in eigen fabriek, vervaardigd en getest. Inkoopartikelen worden veelal volgens **KWT** tekeningen en specificatie vervaardigd. Eventuele matrijzen zijn in eigendom bij **KWT**. Zodoende kan nagenoeg elk onderdeel ten alle tijden hersteld, opnieuw vervaardigd of vervangen worden, **zelfs na 10 jaar**.

## Opslag

- Sla de appendage stabiel, droog, stof en vorstvrij en onder een vaste temperatuur op.

## Veiligheid

- Scherm de bouwplaats af.
- Wettelijke en lokale voorschriften moeten worden opgevolgd.
- Gebruik alleen goedgekeurd materieel en laat deze door geschoold personeel opzetten of bedienen.
- Draag de juiste, wettelijk en lokale voorgeschreven goedgekeurde persoonlijke beschermingsmiddelen.
- Gebruik het juiste gereedschap.

## Pas op voor:

- Beklemming van lichaamsdelen.
- Vallen en uitglijden op de locatie.
- Elektrische bedrading tijdens montage en onderhoud.
- Elektrocutie.
- Onveilige situaties en defecten terstond melden bij de verantwoordelijke personen.

## Montage:

- De appendage mag alleen gemonteerd worden door gekwalificeerd personeel.
- De montageplaats dient schoon, droog en vrij van gassen te zijn.
- Het is verboden zich tijdens het hijsen onder de appendage te bevinden.

## Gebruik:

- Ondeskundige bediening van de appendage kan de bediener, omstanders en andere zaken in gevaar brengen.

Ondanks dat de appendages vervaardigd zijn uit duurzame materialen zoals:

RVS 304, RVS 316, RVS 316L (Roest Vast Staal), HDPE (High Density Polyethyleen) en POM (Polyacetaal),

is het aan te bevelen afhankelijk van vervuilingsgraad, agressieve omgeving en het aantal bewegingen van de beweegbare onderdelen om regelmatig de appendage geheel op en neer te sturen en te controleren op goede werking.

Na plaatsing van de appendage is het aan te bevelen, periodiek visuele inspecties uit te voeren en te letten op onderstaande punten en zo nodig onderhoud uit te voeren. (Wees er zeker van, tijdens het onderhoud bij motorische bediening, de stroom naar de motor af te sluiten)

- Beweegbare en afsluitbare onderdelen.
- Zand ophopingen, voor, in of achter de appendage.
- Ophoping van drijfaval voor of tussen de beweegbare delen. (takken, riet, plastic enz.) IJsvorming.
- De bedieningskracht. Het draaimoment mag **nooit** boven het maximale toegestane bedieningskoppel komen.
- Te grote speling op de beweegbare delen.
- Lekkage over de afdichtingen.
- Sloten.

## Aandachtspunten voor:

- Vernieuw de rubberen afdichting bij beschadiging.
- Als door slijtage de Spindel of Spindel draadblok, vernieuwd moet worden, wordt aanbevolen beide te vernieuwen.

## Smering

**POM** (Polyacetaal) draadblok **nooit smeren**, alleen goed reinigen.

## Storingen

STORING	OORZAAK	HERSTEL
1 Lekkage frame en montagevlak	1a Montagevlak niet vlak. 1b Afdichtingrubber niet goed gelijmd. 1c MS Polymer kit rups niet juist aangebracht.	1a Muur uitvullen volgens NEN 6722, december 2002, artikel 16.2 1b Afdichtingrubber vervangen volgens "Montage voorschrift". 1c MS Polymer kit vervangen volgens "Montage voorschrift".
2 Lekkage frame en schuif/ klep	2a Afdichtingrubber beschadigd. 2b Vuil tussen afdichtingrubber en schuif. 2c Afdichtingrubber raakt plaat niet. 2d Wijziging van de Applicatie specificatie.	2a Afdichtingrubber vervangen. 2b Verwijder het vuil. 2c Controleer of frame vervormd is cq ondergrond gedeformeerd. 2d Neem contact op met uw leverancier.
3 Draaimoment is te hoog.	3a Muur niet vlak. 3b Spindel/draadblok vervuild of beschadigd. 3c Vuil tussen afdichting en schuif. 3d Spindelverlenging Consoles staan niet in lijn. 3e Afstelstempel bouten te strak aangedraaid. 3f Vacuum achter afsluiter	3a Muur uitvullen volgens NEN 6722, december 2002, artikel 16.2 3b Reinigen Spindel/draadblok of vervang deze. (Aanbevolen bij slijtage, beide te vervangen) 3c Verwijder het vuil. 3d Vervang Consoles volgens "Montage voorschrift". 3e Afstelbouten losser draaien. 3f Hef het vacuum achter de afsluiter op
4 Afdichtingrubber beschadigd.	4a Mechanische beschadiging van buitenaf. 4b Slijtage	4a Verwijder de bron van deze beschadiging. 4b Afdichtingrubber vervangen

Voor advies of eventuele problemen met uw **KWT** appendages kunt u ten alle tijde een beroep doen op onze service afdeling.

Let op, vervuiling en lokale omstandigheden kunnen reden geven tot afwijken van de richtlijnen voor het onderhouden van de KWT producten.

### Onderhoud & Inspectie:

Voor het correct functioneren van het is het aan te raden conform de interval in tabel 4 de KSA één keer van gesloten stand naar geopende stand te draaien en dan een visuele inspectie uit te voeren. Een goede methode om te inspecteren of de KSA nog goed werkt is de volgende: controleer elk jaar het bedieningskoppel onder de zelfde omstandigheden: Wanneer hierin sterke veranderingen waar te nemen zijn (+/- 20% met minimaal 10 Nm) is raadzaam contact op te nemen met de leverancier. De volgende onderdelen hebben zeker aandacht nodig en dienen zonodig gereinigd te worden.

	Onderdelen	Materiaal
Lagerhuis (slijtage)	Lager + console	RVS 316
	Lagerhuis	Polyacetal
Spindelblok (vuil, slijtage en vetsmering – zie tabel 4)	Spindelblok op aandrijving	POM (kunststof)
Spindel (vuil en slijtage)	Spindel	RVS 316L
Spindelstop (aanwezig)	Spindelstop	RVS316 +HDPE ring
Afdichtingrubber (vuil en slijtage)	Afdichtingsrubber	EPDM

Tabel 1: te controleren en onderhouden onderdelen

In een agressieve omgeving of een toepassing waar veel vuil te verwachten is, is het aan te raden de inspecties vaker uit te voeren, tot een paar keer per jaar.



### Belangrijk!

Voor dat er begonnen wordt met het uitvoeren van de visuele inspectie van het KWT product moet u er van verzekerd zijn dat de elektrische bronnen uitgeschakeld zijn en dat alle veiligheidsmaatregelen in acht genomen zijn.

Meld direct wanneer een onderdeel van het product mist of beschadigd is die een gevaar kan veroorzaken voor mens en dier of schade aan het product kan veroorzaken.

Onderhoud	Termijn	Uitvoering
Inspectie bij het gebruik van 1-12 keer per jaar (KGK-1)	Minimaal 1x per jaar	Minimaal 1x onder toezicht geheel openen en sluiten
Onderhoud spindel gebruik 1-12 keer per jaar (KGK-1)	Minimaal 1x per jaar	<b>POM draadblok:</b> reinig de spindel <b>KHA:</b> reinig de trekstang

Tabel 2: interval table KHSa